

CONFIGURACIÓN LOCALIZADOR

Registre el número de teléfono de propietario (M1) en la memoria del localizador para poder controlarlo y recibir notificaciones. Los comandos del número M1 se envían sin contraseña GSM. Para enviar comandos desde otros números, debe agregar la contraseña GSM al comienzo del texto del comando SMS.

Por ejemplo, para solicitar el posicionamiento del vehículo, envíe el siguiente comando - SMS : **1234 40**, donde **1234** es la contraseña GSM, y **40** el código del comando. Use el siguiente comando SMS para registrar un número de teléfono M1 y la contraseña GSM: **XXXX M1 YYYY TEL**, donde **XXXX** es el código de servicio impreso en la tarjeta de plástico incluida, **YYYY** - su contraseña GSM-, **TEL** - el número de teléfono M1 del propietario, en el formato internacional .

El fabricante se reserva el derecho de modificar y mejorar el diseño del producto y sus características técnicas sin previo aviso.

Fabricante:
ScPA "StarLine" LLC,
Komissara Smirnova str., 9,
194044, Saint-Petersburg, Russian Federation
Tel. +7 812 3263333

www.alarmstarline.com

Lista de comandos GSM

Comando GSM	Descripción del Comando
40	Solicita ubicación
GPS	
XXX	SIM - solicita el saldo de la tarjeta, donde XXX es el código de comando operador USSD
45	
BALANCE	Solicita ubicación y calidad de la señal GSM+GPRS
MONEY	
06	Solicita la contraseña GSM
GSMPSW?	
07	
TEL	Solicita los números de teléfono registrados
PHONES	
09	Solicita calidad de señal GSM+GPRS y versión de firmware
INFO	
0000XXXX	
0000 XXXX	Registra nueva contraseña de invitado GSM - donde XXXX es la nueva contraseña
GSMPSWXXXX	
GSMPSW XXXX	
0001XXXX	Registra nuevo número de teléfono M1, donde XXX es el nuevo número de teléfono en formato internacional +12345978910.
00011 XXX	El número de teléfono de propietario M1 no puede ser borrado.
M111XXX	
M111XXX	

Comando GSM	Descripción del Comando
9900PIN1XXX	Emergencia M1 - Cambio número de de teléfono: PIN - Código de desarmado de emergencia (Si se envía desde otro teléfono invitado, debe añadirse antes la contraseña GSM)
9900 PIN 1 XXX	XXX - Nuevo número. Número de teléfono en formato internacional, comenzando con "+", más el código del país y el número. Este comando se puede enviar desde cualquier número.
WM1PIN1XXX	
00961	Requiere la contraseña GSM desde M1
M1PSW+	
00960	NO requiere la contraseña GSM desde M1
M1PSW-	
00550	Desactiva GPRS
GPRS-	
00551	Activa GPRS
GPRS+	
GPRS?	Solicita estado del GPRS
00520	Desactiva alerta SMS al cambiar a roaming
00521	Activa alerta SMS al cambiar a roaming
00522	Activa alerta SMS al cambiar a roaming, con desactivación automática de GPRS
00523	Activa GPRS en roaming
00524	Desactiva GPRS en roaming
APN NAME LOGIN PSW	Registra el APN de acceso a Internet de la tarjeta SIM activa, donde: NAME- Dirección APN, son parámetros obligatorios (por ejemplo, internet.mts.ru) LOGIN PSW - nombre de usuario y contraseña de acceso no son parámetros obligatorios (por ejemplo, mts mts) Si no se especifica ningún parámetro, la configuración APN se borra.

StarLine® M18, M18PRO



MANUAL DE INSTRUCCIONES



Version 1.16 ES

DESCRIPCIÓN GENERAL

El localizador StarLine M18 permite determinar la ubicación de un objeto mediante los sistemas de navegación por satélite GPS y GLONASS.

El dispositivo puede instalarse en un automóvil, barco u otros.

El seguimiento en tiempo real está disponible mediante el servicio web gratuito starline.online y en la aplicación móvil StarLine. Utilice un nombre de usuario registrado previamente y la contraseña impresa en la tarjeta de plástico personal para poder acceder a una cuenta personal.

Login	Emergency disarm code
<input type="text"/>	<input type="text"/>
Password	Service (Valet) code
<input type="text"/>	<input type="text"/>
Login and password for access to starline.online private account	

El localizador enviará un mensaje SMS, con un enlace web con las coordenadas del objeto a petición del propietario.

INDICACIÓN SEÑALES LED

Una vez encendido, el LED se enciende continuamente durante una hora. Después comienza a parpadear una vez cada 10 segundos.

Color LED	Significado
verde	conexión con el servidor establecida, coordenadas GPS + GLONASS establecidas
rojo	Encendido, pero sin conexión con el servidor
azul	conexión con el servidor establecida, coordenadas GPS + GLONASS no establecidas
morado	el dispositivo está conectado a un ordenador con el programa StarLine Master cargado

ESPECIFICACIONES TÉCNICAS

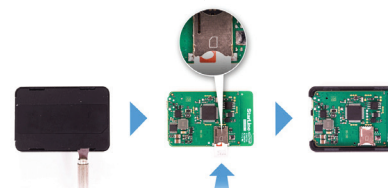
Parámetros	Valores
Banda GSM	2G 850 900 1800 1900 MHz
Tipo slot tarjeta SIM	1 NanoSIM
Antena GSM	Incluida
Receptor GPS GLONASS	Incluida
Interfases	1 microUSB
Sensibilidad del receptor GPS GLONASS	• -148dBm — encendido en "frío" • -163dBm — encendido en "caliente" • -165dBm — en modo localización
Alimentación	8 - 32 V
Rango de temperatura de trabajo	-40 ... +85 °C
Dimensiones unidad principal	64x44x13,5 mm
Peso	33 gr

PUESTA EN MARCHA

Instalación de la tarjeta SIM

Abra la carcasa del dispositivo con algún objeto de metal o plástico e inserte la tarjeta SIM en la placa.

Coloque de nuevo la placa y cierre la carcasa.



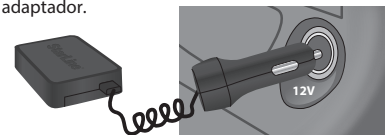
Recomendaciones de ajuste

Coloque el localizador de tal forma que la tapa con el logotipo de StarLine esté mirando hacia arriba. El dispositivo no debe protegerse con elementos y materiales metálicos.

! La señal GPS + GLONASS puede atravesar vidrio, plásticos, salpicaderos y la decoración de las puertas, pero no puede atravesar las partes metálicas, adhesivos con tinte de metal u otras superficies metálicas.

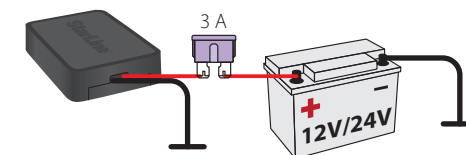
Esquema de conexión StarLine M18

Conecte el localizador a la toma de mechero con el adaptador.



! La alimentación no se suministra con la conexión USB a la computadora.

Esquema de conexión de la StarLine M18 Pro



Solicite a un instalador cualificado este tipo de conexión

MONITORIZACIÓN

El seguimiento de objetos en tiempo real está disponible de forma gratuita en starline.online o también en la aplicación móvil de StarLine.

El localizador tiene 3 modos de funcionamiento:

- **Localización por sensor de movimiento**
En este modo, el seguimiento se inicia con el movimiento.
- **Localización continua**
La ubicación de un objeto se obtiene permanentemente.
- **Localización cada 30 minutos**
En este modo, el rastreador activa el receptor GPS + GLONASS cada 30 minutos. Si no se encuentran satélites, el receptor se desactivará a los 5 minutos.



El modo de monitorización puede seleccionarse a través del software StarLine Master.